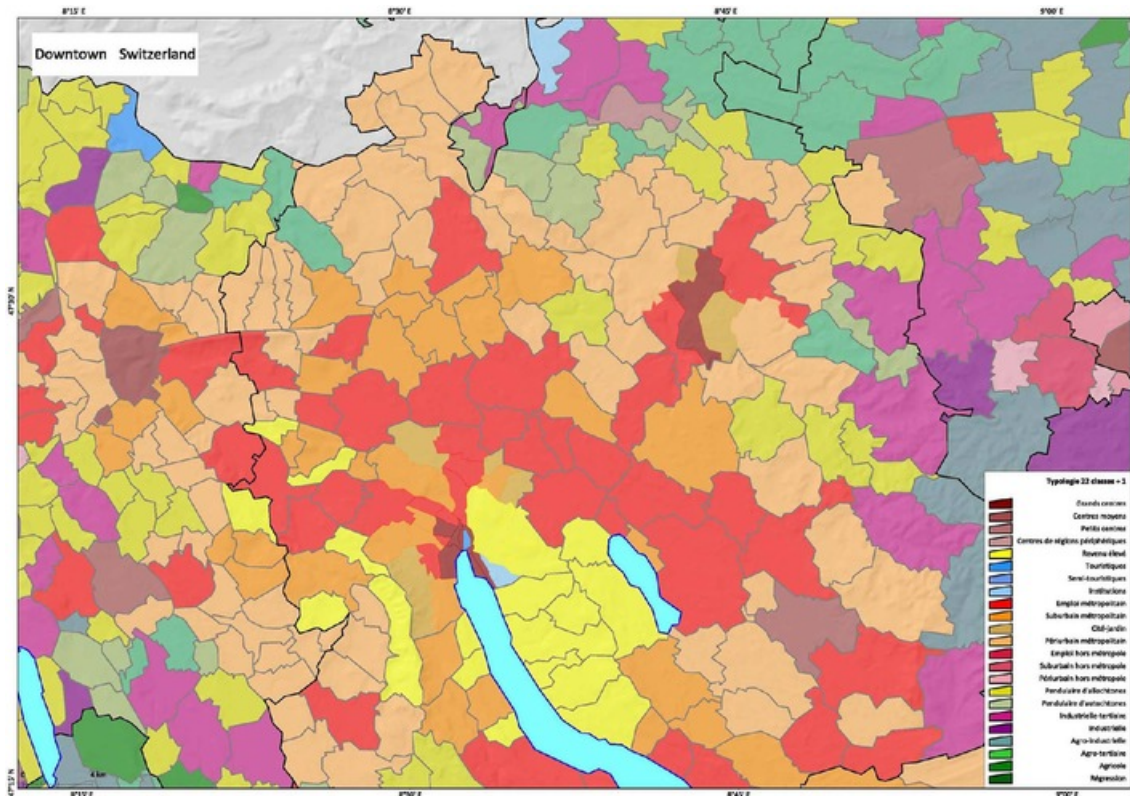


22.12.2008 - 09:52 Uhr

FNS: Image du mois décembre 2008: Le PNR 54 présente une typologie des quartiers des villes suisses



Typologie der Stadtviertel und Gemeinden im Zürcher Ballungsgebiet.
© Prof Martin Schuler/SNF
Abdruck mit Autorenangabe und nur zu redaktionellen Zwecken.

Agglomération zurichoise : typologie des communes et des quartiers de la ville.
© Prof Martin Schuler/FNS
Reproduction autorisée avec mention de l'auteur et uniquement dans un but rédactionnel.



Bern (ots) -

ne nouvelle vision des villes

Dans le cadre du Programme national de recherche «Développement durable de l'environnement construit» (PNR 54), des chercheurs ont élaboré une typologie par quartiers permettant de représenter les quartiers des villes suisses comme des communes et d'observer leur développement démographique, ainsi que l'évolution de leur urbanisme. L'un des résultats obtenu à partir de cette typologie montre que les villes présentent d'importantes différences en termes de mixité sociale.

Le dépouillement des données statistiques au niveau communal est utilisé pour de nombreuses analyses, mais il ne permet pas de rendre compte de la structure interne des communes urbaines très peuplées. Ainsi, une représentation cartographique de la ville de Zurich montre seulement son caractère «hydrocéphale» au bout du lac de Zurich, alors que la métropole alémanique présente en son sein des différences plus importantes que ses communes voisines de l'agglomération.

Une équipe de chercheurs dirigée par Martin Schuler de l'EPFL a

mis au point une typologie par quartiers, dont l'objectif est le suivant: traiter les quartiers des villes comme des communes lorsqu'on procède à une analyse statistique. Cette typologie regroupe treize catégories, comme le quartier central métropolitain, le quartier touristique ou le quartier riche. L'application de cette typologie aux dix-sept plus grandes villes de Suisse a révélé des faits surprenants. Au Nord de Zurich, par exemple, une zone d'emploi métropolitaine dense se dessine nettement dans l'axe Vallée de la Glatt - Zurich - Vallée de la Limmat, alors que la «Goldküste» zurichoise se prolonge dans les quartiers riches de Zurich, comme Witikon ou Zurichberg.

Ségrégation: des différences

L'analyse de la répartition de la population sur la base des origines nationales montre par exemple que les Allemands, les Italiens et les Européens du Nord sont fortement représentés dans les quartiers riches. Dans les quartiers périurbains métropolitains, on trouve aussi des Français, des Espagnols et des personnes originaires de l'ex-Yougoslavie aux côtés des Allemands et des Italiens. Mais alors que les Allemands et les Italiens sont répartis de manière plutôt homogène entre les différents quartiers, la population originaire du Nord de l'Europe, d'Asie, d'Espagne, du Portugal et d'ex-Yougoslavie se concentre sur seulement certains types de quartiers.

Par ailleurs, il existe de nettes différences entre les villes. La ségrégation de certaines nationalités est ainsi particulièrement importante à Lucerne, à Bâle et à Berne. Toujours dans ces villes, l'isolement lié à la structure d'âge de la population est également très marqué, à l'inverse de ce que l'on observe à Genève. Lausanne et Winterthour, en revanche, présentent des quartiers avec une bonne mixité, surtout en termes de nationalités.

Hôpitaux et nuisances sonores

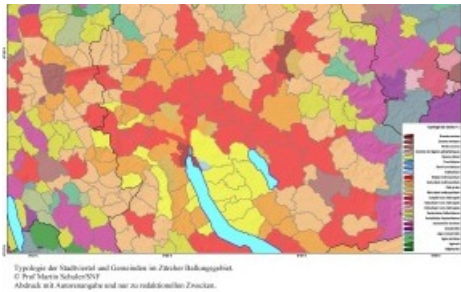
Les différents types de quartiers présentent également d'importantes différences en termes de densité de population. Les quartiers d'habitation denses en bordure des centres-villes affichent une population deux fois plus importante que les quartiers riches ou les quartiers périurbains. La structure de l'habitat est particulièrement dense à Bâle, à Lausanne et à Genève, alors que Berne et Winterthour présentent une structure de logements lâche. Les pics de nuisances sonores dues au trafic sont atteints dans les quartiers où se trouvent les hôpitaux et les maisons de repos. Les quartiers particulièrement calmes ne sont pas les quartiers riches, par exemple, mais les quartiers d'habitation périurbains. Ce sont d'ailleurs ces deux types de quartiers qui offrent les meilleures conditions de vie et le meilleur environnement.

Les analyses que cette typologie par quartiers permet de réaliser pourraient constituer un précieux instrument de planification urbaine et de gestion des villes. Les autorités seraient ainsi en mesure de se faire une idée plus précise de la densité urbaine qu'elles devraient viser.

Les textes et les images de ce rapport peuvent être téléchargés sur le site Internet du Fonds national suisse: www.snf.ch > F > Médias > Image du mois

Contact:

Prof Martin Schuler
EPFL
Communauté d'études pour l'aménagement du territoire (Ceat)
1015 Lausanne
Tél.: 021 693 34 24
E-mail: martin.schuler@epfl.ch



Bildlegende: Typologie der Stadtviertel und Gemeinden im Zuercher Ballungsgebiet. ©Prof Martin Schuler/FNS Abdruck mit Autorenangabe und nur zu redaktionellen Zwecken. L'Égende: AgglomÉration zurichoise : typologie des communes et des quartiers de la ville. ©Prof Martin Schuler/FNS Reproduction autorisÉe avec mention de l'auteur et uniquement dans un but rÉdactionnel.

Diese Meldung kann unter <https://www.presseportal.ch/fr/pm/100002863/100575535> abgerufen werden.