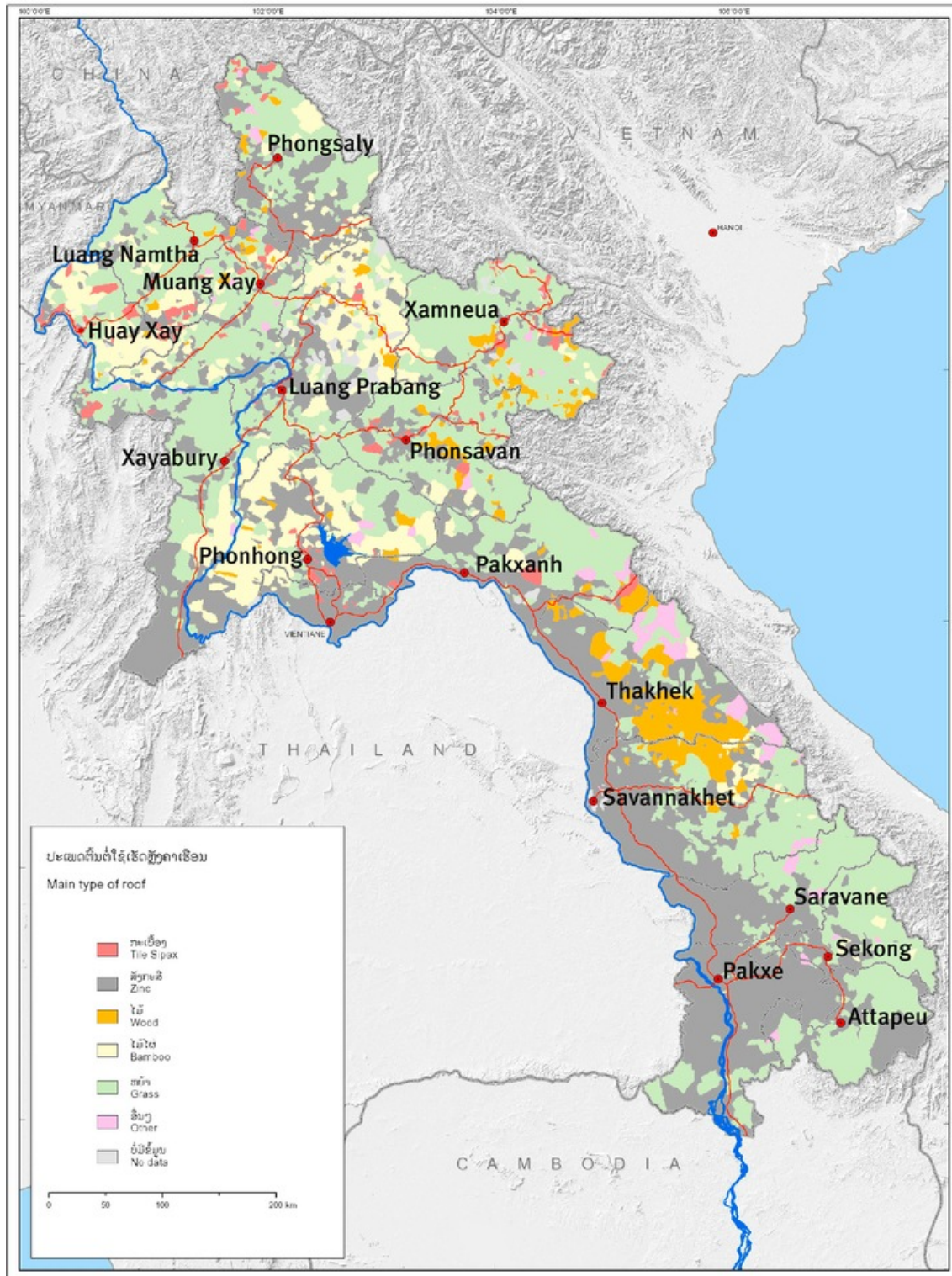


02.09.2009 - 14:46 Uhr

FNS: Image de la recherche août 2009: Pour la première fois, un schéma de répartition de la pauvreté au Laos a été établi pour l'ensemble du pays

ປະເພດຕົ້ນຕໍໃຊ້ເຮັດຫຼັງຄາເຮືອນ

Main type of roof



Die Karte zeigt, welche Materialien die meisten Haushalte in den 10 500 Dörfern in den verschiedenen Regionen von Laos (Südostasien) für die Bedachung ihrer Häuser verwenden: Ziegeln (tile), Wellblech (zinc), Holz (wood), Bambus (bamboo), Stroh (grass). Die Angaben dazu stammen aus einer Reihe von Haushaltsbefragungen in 2005. Das geographische Muster deutet daraufhin, dass die Entwicklung des Landes stark von seinen Nachbarn mit beeinflusst wird – ein Aspekt, der für die optimale Ausrichtung von Entwicklungsprojekten in diesem sonst armen Land wichtig zu berücksichtigen ist.

(Abdruck mit Autorenangabe und nur zu redaktionellen Zwecken.)

Cette carte montre les matériaux que la plupart des ménages utilisent pour leur toiture dans les 10 500 villages des différentes régions du Laos (Asie du Sud-Est) : briques (tile), tôle ondulée (zinc), bois (wood), bambou (bamboo), chaume (grass). Les données nécessaires à son élaboration ont été collectées dans le cadre d'une série de sondages menée en 2005 auprès des ménages. Le schéma géographique indique que le développement du pays a été fortement influencé par ses voisins – un aspect dont il s'agit de tenir compte si l'on veut orienter de manière optimale des projets de développement dans ce pays par ailleurs très pauvre. (Reproduction autorisée avec mention de l'auteur et uniquement dans un but rédactionnel.)

The map shows which materials most households in the 10,500 villages in the various regions of the Lao PDR (south-east Asia) use to roof their houses – tiles, corrugated zinc, wood, bamboo or grass. The information on which the map is based stems from a series of household surveys carried out in 2005. The geographic pattern indicates that the country's neighbours have a considerable impact on its development – an important consideration when considering how to maximize the benefits of development projects in this otherwise poor country. (Copies or offprints must include the author's name and may not be used for commercial purposes.)



Bern (ots) -

- Indication: Du matériel iconographique sera diffusé sur
Keystone par Photopress et peut être téléchargé sous:
<http://www.presseportal.ch/fr/pm/100002863> -

La pauvreté et ses facettes

Des chercheurs du Pôle de recherche national «Nord-Sud» ont réussi pour la première fois à résumer géographiquement et en haute résolution 70 facettes de répartition de la pauvreté au Laos. Les responsables de politique du développement en Suisse et les décideurs sur place disposent ainsi d'un instrument pour piloter de manière optimale les projets de développement dans ce pôle de développement économique qu'est l'Asie du Sud-Est.

De nombreuses facettes sont révélatrices de la pauvreté: par exemple l'argent dont disposent les gens pour leur vie quotidienne ou l'alphabétisation de la population. Au Laos, c'est aussi le matériau utilisé pour le toit des habitats qui permet d'identifier la pauvreté: chaume, bois, bambous, tôle ondulée de zinc ou briques.

Le développement dépend aussi du pays voisin
Dans le cadre du Pôle de recherche national (PRN) «Nord-Sud» soutenu par le Fonds national suisse, les chercheurs ont recueilli ces données pour les 10 500 villages du Laos et les ont utilisées pour dresser une carte. Cette dernière montre que c'est au Sud-Ouest, le long de la frontière avec la Thaïlande et du principal axe routier du pays entre Phongsaly et Vientiane, que la plupart des ménages peuvent se payer un toit de tôle ondulée en zinc pour couvrir leur habitat. Dans de vastes zones du Nord et dans les régions occidentales, en revanche, la plupart des gens ont tout juste assez pour un toit de chaume. Le bambou et le bois sont relativement rares et utilisés uniquement dans la partie septentrionale du pays et dans certaines zones limitées au Sud. Un fait surprenant, si l'on pense que la forêt occupe 41% de la superficie du Laos. Pour Peter Messerli, directeur de projet dans le cadre du PRN Nord-Sud, ce schéma de répartition des matériaux de toiture reflète clairement l'influence des pays voisins. D'après lui, la propagation de la tôle ondulée au Sud et au Nord du Laos s'explique par la disponibilité de ce matériau de toiture en provenance de Thaïlande et de Chine.

Un instrument pour piloter la politique du développement

Cette carte fait partie d'un atlas dans lequel les chercheurs ont réussi à mettre en évidence 70 facteurs de pauvreté au Laos. Ils en ont déduit des schémas détaillés de répartition de la pauvreté par rapport au peuplement, à l'infrastructure et aux ressources naturelles du pays.

Cet atlas sert de base aux responsables de politique du développement en Suisse et aux décideurs au Laos: il leur permet de choisir les régions où il serait préférable d'exécuter les projets de développement - le Laos fait en effet partie des pôles de développement économique de la politique suisse du développement. Pour ce faire, il ne suffit pas de tenir compte uniquement d'une carte. Certes, le schéma spatial des matériaux de toiture au Laos

reflète plutôt bien les zones où les pauvres sont nombreux ou. Mais lorsqu'il est question d'un projet concret, il est nécessaire d'inclure des facteurs socio-économiques dans les réflexions, par exemple le nombre absolu de pauvres dans une zone donnée. Car, au total, il y a moins de démunis dans les régions particulièrement pauvres du Sud-Est du Laos que dans celles de l'Ouest du pays, pourtant cossues en comparaison. Chaque carte représente donc une facette parmi toutes celles qu'il faut considérer à la fois pour pouvoir évoquer la diversité des conditions de vie dans les différentes régions du Laos. Car si le pays est sis dans l'une des régions les plus dynamiques au plan économique du Sud-Est asiatique, il fait en même temps partie des pays les plus pauvres du monde d'après le Rapport mondial sur le développement humain 2008 des Nations unies.

Pôles de recherche nationaux (PRN)

Les PRN sont un instrument d'encouragement du Fonds national suisse. Ils ont été introduits il y a huit ans. L'objectif des PRN est de permettre aux chercheurs de travailler davantage en réseau et de manière interdisciplinaire, mais aussi de trouver des applications pour leurs résultats.

Pour en savoir plus sur le PRN: www.nccr.ch

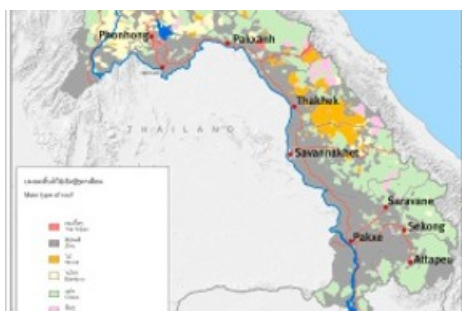
Les textes et les images de ce compte-rendu peuvent être téléchargés sur le site Internet du Fonds national suisse: www.snf.ch
> F > Médias > Image du mois

Contact:

Peter Messerli
Université de Berne
Centre for Development and Environment
Hallerstr. 10
3012 Berne
Tél.: 031 631 30 60
E-mail: peter.messerli@cde.unibe.ch

www.laoatlas.net
www.north-south.unibe.ch

Medieninhalte



Die Karte zeigt, welche Materialien die meisten Haushalte in den 10'500 Dörfern in den verschiedenen Regionen von Laos (Südostasien) für die Bedachung ihrer Häuser verwenden: Ziegel (tile), Wellblech (zinc), Holz (wood), Bambus (bamboo), Stroh (grass). Die Angaben dazu stammen aus einer Reihe von Haushaltsbefragungen in 2005. Das geographische Muster deutet daraufhin, dass die Entwicklung des Landes stark von seinen Nachbarn mit beeinflusst wird – ein Aspekt, der für die optimale Ausrichtung von Entwicklungsprojekten in diesem sonst armen Land wichtig zu berücksichtigen ist. Cette carte montre les matériaux que la plupart des ménages utilisent pour leur toiture dans les 10 500 villages des différentes régions du Laos (Asie du Sud-Est) : briques (tile), tole ondulee (zinc), bois (wood), bambou (bamboo), chaume (grass). Les données nécessaires à son élaboration ont été collectées dans le cadre d'une série de sondages menée en 2005 auprès des ménages. Le schéma géographique indique que le développement du pays a été fortement influencé par ses voisins – un aspect dont il s'agit de tenir compte si l'on veut orienter de manière optimale des projets de développement dans ce pays par ailleurs très pauvre. The map shows which materials most households in the 10'500 villages in the various regions of the Lao PDR (south-east Asia) use to roof their houses – tiles, corrugated zinc, wood, bamboo or grass. The information on which the map is based stems from a series of household surveys carried out in 2005. The geographic pattern indicates that the country's neighbours have a considerable impact on its development – an important consideration when considering how to maximize the benefits of development projects in this otherwise poor country.

Diese Meldung kann unter <https://www.presseportal.ch/fr/pm/100002863/100589195> abgerufen werden.