

29.06.2011 – 10:00 Uhr

Aproz et CFF Cargo: depuis 50 ans sur les rails



Zürich (ots) -

Aproz célèbre cette année un anniversaire particulier: depuis 50 ans, l'entreprise valaisanne transporte son eau minérale par voie ferrée avec CFF Cargo. Inédite à l'époque, cette prestation demeure à ce jour unique en Suisse: plus de 90 pour cent de la production Aproz sont acheminés par rail, un mode de transport respectueux de l'environnement. La quantité de CO₂ ainsi économisée correspond au bilan carbone de 6400 personnes en vols aller-retour entre la Suisse et la Nouvelle-Zélande.

En vue de mettre en place une solution de fret ferroviaire, Aproz et CFF Cargo ont initié la construction d'un pont de 135 m de long, dont l'inauguration remonte au 4 juillet 1961. Cet ouvrage d'art qui enjambe le Rhône relie directement l'usine d'Aproz au réseau ferroviaire des CFF. Il s'agissait à l'époque du premier pont en Suisse ouvert à la fois au trafic ferroviaire et à la circulation routière. Il y a 50 ans déjà, bien avant que le développement durable ne soit dans toutes les bouches, Aproz faisait oeuvre de pionnier en privilégiant un mode de transport par le rail pour l'acheminement de ses eaux minérales. Aujourd'hui, quelque 140 wagons quittent chaque semaine l'entreprise Migros, contre une vingtaine à peine en 1961.

Michel Charbonnet, le directeur d'Aproz, expose les motifs à l'origine de cette démarche: «Outre l'aspect environnemental, la conversion du transport routier au rail était aussi motivée par des considérations logistiques: les wagons offraient une capacité de chargement supérieure, des processus de chargement et de déchargement plus efficaces, et ils pouvaient aussi circuler de nuit. Aujourd'hui, nous sommes fiers qu'Aproz soit la seule eau minérale suisse acheminée en grande partie par voie ferrée, un mode de transport respectueux de l'environnement.» Cette année, l'entreprise entend livrer plus de 90 pour cent de sa production - soit quelque 200 000 000 litres - avec CFF Cargo.

Via Nouvelle-Zélande et retour Au cours des 50 dernières années, Aproz a livré plus de 4,2 milliards de litres d'eau captée au coeur des Alpes valaisannes avec CFF Cargo aux différents centres de distribution du pays. La quantité de CO₂ ainsi économisée - de l'ordre de 58 000 tonnes - correspond au bilan carbone de 6400 personnes en vols aller-retour entre la Suisse et la Nouvelle-Zélande. Le transport de la production d'Aproz par voie ferrée a permis une économie de 20 mio de litres de diesel, soit de quoi faire 8333 fois le tour de la Terre à bord d'une VW Golf Diesel.

Felix Meier, responsable du secteur Consommation et économie au WWF Suisse: «L'eau du robinet l'emporte sans conteste haut la main sur le plan de l'écologie. Si l'on tient néanmoins à boire de l'eau minérale, mieux vaut privilégier les eaux suisses acheminées par rail comme l'Aproz. Ce choix permet de réduire les dépenses énergétiques de moitié par rapport aux eaux minérales d'autres pays européens.»

Migros, le plus gros client de CFF Cargo Migros mise depuis plusieurs années avec succès sur le fret ferroviaire et accroît continuellement la part de ce mode de transport doux. Cet engagement fait partie de la stratégie poursuivie sur le long terme par

l'enseigne orange en matière de développement durable. Migros est aujourd'hui le plus gros client de CFF Cargo dans le secteur du trafic marchandises national. Nicolas Perrin, CEO de CFF Cargo, témoigne: «Nous sommes fiers de transporter des volumes aussi importants pour Migros, qui s'est tourné très tôt vers un moyen de transport écologique. Cet aspect revêt une importance croissante. CFF Cargo propose depuis 2010 des transports neutres en CO2. A travers cette offre de logistique verte, nous répondons à ce besoin de l'économie et soutenons activement nos clients dans la réalisation de leurs objectifs environnementaux. Je suis convaincu que nous pourrions mettre d'autres projets porteurs sur les rails avec Migros.»

Migros affrète chaque jour 400 wagons CFF Cargo: en 2010, 1 139 353 tonnes de marchandises ont été ainsi acheminées par rail. Du fait de leur faible résistance au roulement et à l'air, les transports ferroviaires offrent une grande efficacité énergétique. Le courant de traction provient à 75% d'énergies renouvelables, CFF Cargo privilégiant la force hydraulique en Suisse.

Grand concours spécial anniversaire Aproz lance avec Migros et CFF Cargo un grand concours spécial anniversaire assorti de prix d'une valeur totale de 50 000 francs. Avec, à la clé, un AG famille et plusieurs prix immédiats. Toutes les informations sur le concours sont publiées sur le site www.migros.ch/aproz.

Photos en qualité d'impression à télécharger sur le site www.migros.ch/medias.

Aperçu des principaux chiffres - Aproz mise sur les transports écologiques depuis 50 ans déjà: plus de 90 pour cent de sa production est acheminée par rail. - Au cours des 50 dernières années, le fret ferroviaire lui a permis d'économiser 58 000 t de CO2, équivalant au bilan carbone de 6400 personnes en vols A/R entre la Suisse et la Nouvelle-Zélande. - En 1961, une vingtaine de wagons quittaient chaque semaine le site de production d'Aproz; en 2011, la moyenne est passée à 140 wagons par semaine. - 1 139 353 mio de tonnes de marchandises ont été acheminées en 2010 par CFF Cargo pour Migros.

Contact:

Urs Peter Naef, porte-parole FCM, tél. 044 277 20 66,
urs-peter.naef@mgb.ch, www.migros.ch

Michel Charbonnet, CEO d'Aproz, tél. 027 345 51 11,
michel.charbonnet@aproz.ch, www.aproz.ch

Daniel Bach, responsable de la communication externe aux CFF,
tél. 051 220 40 41, daniel.bach@sbb.ch, www.sbb.ch

Medieninhalte

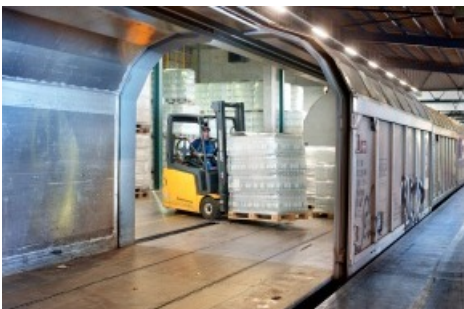


illustration héritage



illustration héritage



illustration héritage