

17.05.2021 – 00:31 Uhr

Communiqué de presse : Groupe Mutuel, grand perdant du changement d'assurance de base

Assureur maladie	Clientèle : effectif moyen en 2016	Effectif au 01.01.2020	Effectif au 01.01.2021	Évolution par rapport à 2020	Évolution par rapport à 2020	Évolution par rapport à 2016
Groupe Helsana	1 154 800	1 370 000	1 450 000	80 000	5,8 %	25,6 %
dont Helsana	Pas de comparaison	900 000	950 000	50 000	5,6 %	
dont Progrès	Pas de comparaison	470 000	500 000	30 000	6,4 %	
Groupe CSS	1 318 700	1 384 500	1 448 300	63 800	4,6 %	9,8 %
dont CSS Assurance	807 300	858 600	858 800	200	0,0 %	6,4 %
dont Arcosana SA	250 200	274 300	333 500	59 200	21,6 %	33,3 %
dont Intras Assurance maladie	167 300	166 500	167 700	1 200	0,7 %	0,2 %
dont Sanagate SA	93 900	85 100	88 300	3 200	3,8 %	-6,0 %
Groupe Mutuel	1 259 900	970 000	955 000	-15 000	-1,5 %	-24,20%

Source : rapports annuels des caisses maladie.

Communiqué de presse

Rapport Comparis sur le marché de l'assurance de base de 2016 à 2021

Groupe Mutuel, grand perdant du changement d'assurance de base

Le Groupe Mutuel est la compagnie qui, depuis 2016, a perdu le plus de personnes assurées dans l'assurance de base. À contrario, le Groupe Helsana ressort gagnant, non seulement de ces cinq dernières années, mais aussi en 2021 : il arrive en tête des groupes pour ce qui concerne l'élargissement de clientèle. Fort de ses 1 448 300 adhésions dans l'assurance de base, le Groupe CSS suit juste derrière. C'est ce que révèle le Rapport 2021 sur les caisses maladie de comparis.ch. « Ces cinq dernières années, les deux leaders du secteur ont connu une dynamique de croissance. Malgré ses primes plus élevées, Helsana a pu dépasser la CSS en dépensant davantage que sa concurrente pour sa prospection commerciale » : telle est pour Felix Schneuwly, expert Assurance maladie chez Comparis, la raison de l'attrait exercé par Helsana, plus fort que celui de la CSS.

Zurich, le 17 mai 2020 – Sur le marché des caisses maladie, un grand perdant ressort de ces cinq dernières années : le Groupe Mutuel, sis à Marigny, dans le Valais. Il a perdu 304 900 de ses clientes et clients dans l'assurance de base, soit plus d'un quart. Entre 2020 et 2021, ce sont 15 000 personnes qui ont quitté l'assurance de base du groupe, dont l'effectif total se chiffre désormais tout de même à 955 000 individus. Tels sont les résultats de la nouvelle analyse de Comparis portant sur la clientèle des grandes caisses maladie suisses dans l'assurance de base.

« L'amélioration du système de compensation des risques a contraint le Groupe Mutuel à davantage augmenter ses primes qu'Assura, par exemple, elle aussi sise en Romandie », déclare Felix Schneuwly, expert Assurance maladie chez Comparis, pour expliquer cette exode d'envergure. Ceci étant dit, Assura traverse un plateau : la dernière période de changement d'assurance maladie ayant occasionné une perte de 47 000 personnes dans l'assurance de base, elle est la plus douloureuse jamais connue par l'entreprise.

Helsana et CSS en tête

À ce jeu, le Groupe Helsana est le grand gagnant. Depuis 2016, il a vu les rangs de sa clientèle gonfler de 295 200 personnes dans l'assurance de base, soit une progression de 26 %. Depuis 2020, le groupe a de nouveau conquis 80 000 clientes et clients, soit une augmentation de 5,8 %. Avec 1 450 000 personnes dans l'assurance de base, Helsana prend la place de leader du marché.

Le Groupe CSS lui emboîte le pas avec 1 448 300 personnes dans l'assurance de base. Avec 129 600 adhésions supplémentaires, soit une augmentation de 9,8 %, le groupe lucernois bénéficie toutefois d'une croissance légèrement moins vigoureuse, qui lui vaut

de se faire devancer in extremis par Helsana. En 2021, le groupe CSS a gagné 63 800 affiliations à l'assurance de base (+4,6 %).

« Ces cinq dernières années, les deux leaders du secteur ont connu une dynamique de croissance. Malgré ses primes plus élevées, Helsana a pu dépasser la CSS en dépensant davantage que sa concurrente pour sa prospection commerciale » : telle est pour F. Schneuwly la raison de l'attrait exercé par Helsana, plus fort que celui de la CSS.

Swica, numéro 1 des caisses intermédiaires

Armé de ses 845 000 affiliations en 2021, le Groupe Swica rattrape ses concurrents. Ces cinq dernières années, l'entreprise de Winterthur a connu une croissance non négligeable, établie à 19,2 %. Rien qu'en 2021, elle a gagné 20 000 nouvelles inscriptions dans l'assurance de base, ce qui en fait le groupe le plus solide des caisses de taille intermédiaire.

Parmi les petites caisses, le Groupe Sympany affiche la plus forte croissance

Parmi les caisses ayant moins de 300 000 affiliations dans l'assurance de base, le Groupe Sympany et Atupri se montrent particulièrement dynamiques. Depuis 2016, la clientèle de Sympany a progressé de 20,7 % et compte aujourd'hui 204 400 têtes. Dans le même ordre de grandeur, Atupri enregistre une hausse confortable de 18,4 % et couvre en 2021 195 000 personnes au titre de l'assurance de base.

Un modèle alternatif d'assurance de base choisi dans plus de 70 % des cas

L'analyse Comparis montre aussi qu'en 2021, plus de 70 % de la population adulte avaient déjà opté pour un modèle d'assurance alternatif. Une bonne moitié s'est tournée vers le modèle du médecin de famille. Les modèles Telmed (13 %) et HMO (7 %) arrivent loin derrière le modèle standard.

Le modèle standard est plus répandu parmi les faibles revenus et en Suisse romande

Dans les 30 % de la population assurés au modèle standard, les bas revenus sont les plus représentés. Parmi les personnes dont le revenu mensuel brut est inférieur ou égal à 4000 francs, 42 % sont assurées au modèle standard, contre 21 % seulement de celles qui gagnent plus de 8000 francs. Autre révélation de l'analyse : le modèle standard est largement moins courant en Suisse alémanique, où il est choisi dans 26 % des cas, qu'en Romandie (37 % des affiliations des adultes) et au Tessin (36 %).

« Les personnes aux revenus modestes sont plus souvent malades que les bons revenus. Or, quand on a un risque accru de tomber malade, mieux vaut opter pour la franchise minimale » : c'est ce qui explique pourquoi les personnes les moins aisées financièrement et celles qui résident en Suisse occidentale sont prêtes à payer le prix fort, selon F. Schneuwly.

Le rapport « Analyse 2021 sur l'assurance de base des caisses maladie » est accessible dans son intégralité [ici](#).

Méthode

Comparis a croisé les rapports annuels 2020 avec les données de surveillance 2016 de l'Office fédéral de la santé publique. Une enquête représentative a été réalisée par l'institut d'études de marché innoFact pour le compte de comparis.ch auprès d'un échantillon de 1038 personnes issues de toutes les régions de Suisse. Ce sondage a eu lieu en avril 2021.

Pour plus d'informations

Felix Schneuwly

Expert Assurance maladie

Téléphone : 079 600 19 12

Courriel : media@comparis.ch

comparis.ch

À propos de comparis.ch

Avec plus de 100 millions de visites par an, comparis.ch compte parmi les sites Internet les plus consultés de Suisse. L'entreprise compare les tarifs et les prestations des caisses maladie, des assurances, des banques et des opérateurs télécom. Elle présente aussi la plus grande offre en ligne de Suisse pour l'automobile et l'immobilier. Avec ses comparatifs détaillés et ses analyses approfondies, elle contribue à plus de transparence sur le marché. comparis.ch renforce ainsi l'expertise des consommateurs à la prise de décision. Fondée en 1996 par l'économiste Richard Eisler, l'entreprise compte aujourd'hui quelques 180 collaborateurs à Zurich.

Medieninhalte

Assureur maladie	Clientèle - effectif moyen en 2016	Effectif au 01.01.2020	Effectif au 01.01.2021	Evolution par rapport à 2020	Evolution par rapport à 2020	Evolution par rapport à 2016
Groupe Heliana	1 154 800	1 370 000	1 450 000	80 000	5,8 %	25,6 %
dont Heliana	Pas de comparaison	900 000	950 000	50 000	5,6 %	
dont Progrès	Pas de comparaison	470 000	500 000	30 000	6,4 %	
Groupe CSS	1 318 700	1 384 500	1 448 300	63 800	4,6 %	9,8 %
dont CSS Assurance	807 300	858 600	898 800	200	0,0 %	6,4 %
dont Arcosana SA	250 200	274 300	333 500	59 200	21,6 %	33,3 %
dont Intras Assurance maladie	167 300	166 500	167 700	1 200	0,7 %	0,2 %
dont Saragata SA	93 900	85 100	88 300	3 200	3,8 %	-6,0 %
Groupe Mutuel	1 259 900	970 000	955 000	-15 000	-1,5 %	-24,20%

Source : rapports annuels des caisses maladie.

epidemiostat.ch

Assureur maladie	Clientèle - effectif moyen en 2016	Effectif au 01.01.2020	Effectif au 01.01.2021	Evolution par rapport à 2020	Evolution par rapport à 2020	Evolution par rapport à 2016
Assura	904 800	990 000	945 000	-45 000	-4,7 %	-4,3 %
Groupe Swica	708 800	825 000	845 000	20 000	2,4 %	19,2 %
dont Previa	64 000	94 000	97 000	3 000	3,2 %	47,0 %
Concordia	546 200	632 200	605 100	-27 100	-4,3 %	10,8 %
Groupe Visana	565 600	631 800	626 200	-5 600	-0,9 %	10,7 %
Groupe Santitas	521 800	590 000	591 000	3 000	0,5 %	13,6 %
dont Santitas Assuratrice de base	Pas de comparaison	529 300	541 500	12 200	2,3 %	
dont Compact Assurance de base	40 600	60 700	51 500	-9 200	-15,2 %	26,8 %
KPT	390 100	160 000	146 000	-14 000	-8,8 %	-11,3 %

Source : rapports annuels des caisses maladie.

epidemiostat.ch

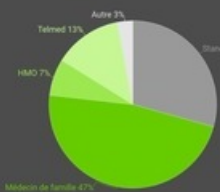
Assureur maladie	Clientèle - effectif moyen en 2016	Effectif au 01.01.2020	Effectif au 01.01.2021	Evolution par rapport à 2020	Evolution par rapport à 2020	Evolution par rapport à 2016
Groupe Sympany	169 300	206 700	204 400	-2 300	-1,1 %	20,7 %
dont y'vivo Sympany	147 000	175 200	170 800	-4 400	-2,5 %	16,2 %
dont Moove Sympany	6 400	14 500	16 700	2 600	18,4 %	160,9 %
dont Kaling-Krankenkasse	16 000	17 500	16 900	-600	-3,4 %	5,6 %
Abipri	164 700	181 800	195 000	13 200	7,3 %	18,4 %
Oxx	163 800	160 000	162 300	2 300	1,4 %	-0,7 %
EGK	89 300	85 500	86 000	500	0,6 %	-3,7 %

Source : rapports annuels des caisses maladie.

epidemiostat.ch

Modèle du médecin de famille choisi dans près de la moitié des cas

Répartition par modèle des adhésions à l'assurance de base en 2021

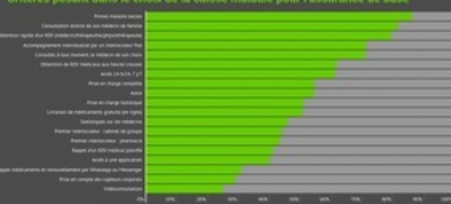


Source : enquête représentative réalisée en avril 2021 par l'Institut d'études de marché Infratest pour le compte de compare.ch auprès d'un échantillon de 1038 personnes issues de toutes les régions de Suisse.

epidemiostat.ch

Primes basses et médecin de famille sont décisifs

Critères pesant dans le choix de la caisse maladie pour l'assurance de base

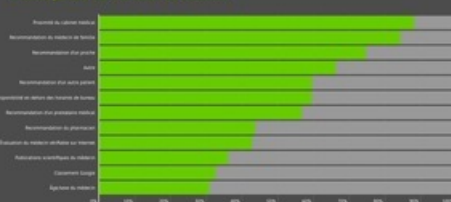


Source : enquête représentative réalisée en avril 2021 par l'Institut d'études de marché Infratest pour le compte de compare.ch auprès d'un échantillon de 1038 personnes issues de toutes les régions de Suisse.

epidemiostat.ch

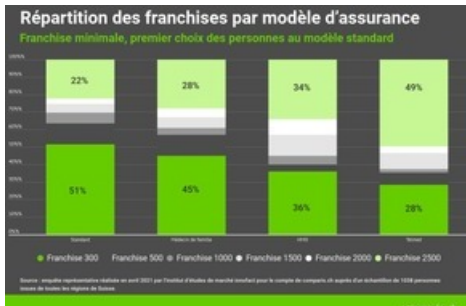
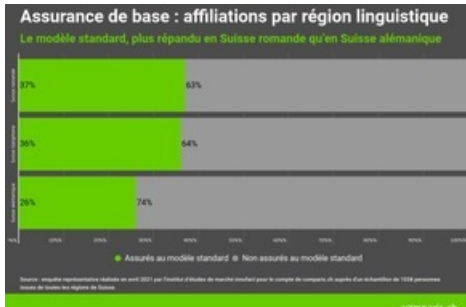
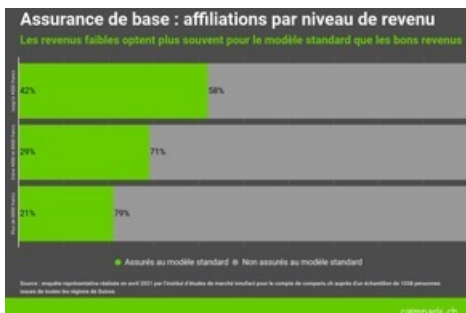
Proximité et recommandation du médecin comptent le plus

Critères pesant dans le choix du médecin



Source : enquête représentative réalisée en avril 2021 par l'Institut d'études de marché Infratest pour le compte de compare.ch auprès d'un échantillon de 1038 personnes issues de toutes les régions de Suisse.

epidemiostat.ch



Diese Meldung kann unter <https://www.presseportal.ch/fr/pm/100003671/100870606> abgerufen werden.